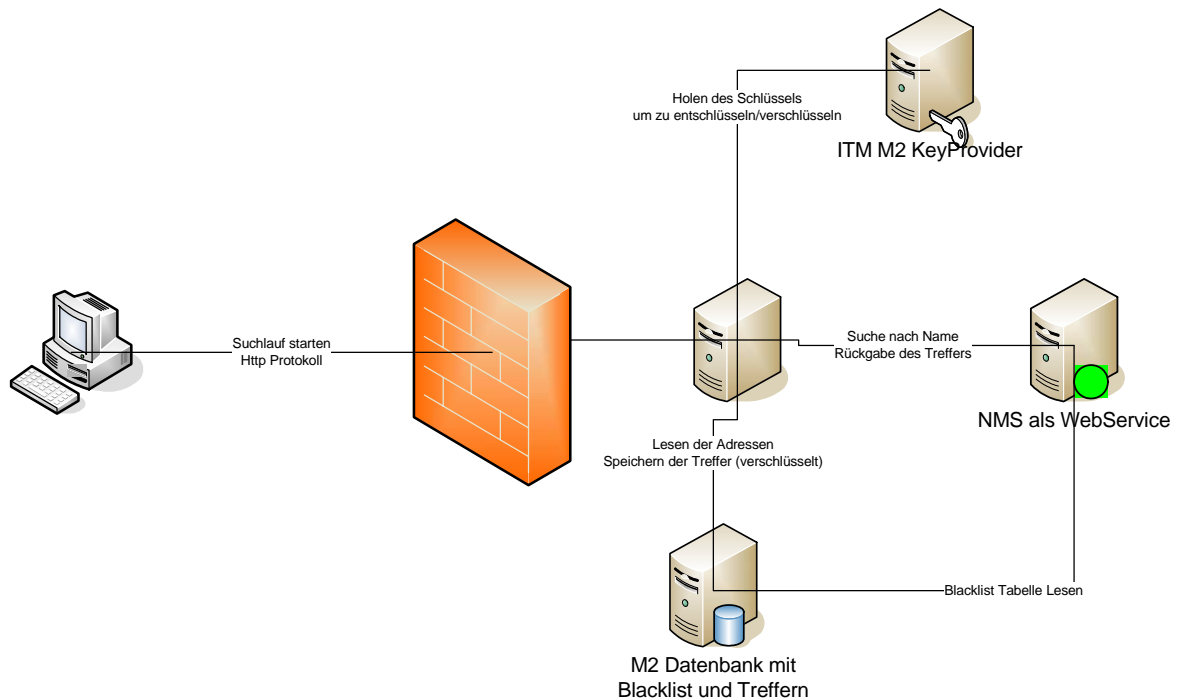




NMS Name Matching System ITM Compliance M2 mit Module NMS Daten verschlüsselt prüfen

Architektur



ITM Software-Knowhow



NMS Prüfungen

Das Modul NMS Name Matching System bietet alle Funktionen um sowohl verschlüsselte als auch unverschlüsselte Adressen gegenüber der Worldcheck Liste oder auch Unternehmens eigenen Blacklisten zu vergleichen. Dazu gehört sowohl eine Einzelprüfung einer Adresse als auch eine Massensuche. Ebenfalls ist eine Treffernachbearbeitung enthalten. Alle Informationen eines Treffers werden verschlüsselt im System gespeichert. Als Suchmaschine wird die Searchengine der Firma Innovations, Immenstaad verwendet.

Einzelprüfung

In der ITM Compliance Adressverwaltung kann die Prüfung einer einzelnen Person veranlasst werden. Dazu drücken eines aus M2 wird innert kurzer Zeit gemeldet, ob ein neuer Treffer gefunden wurde oder nicht.

Alle Treffer sind immer verschlüsselt gespeichert. Jede Adresse kann mehrere Treffer in den Blacklists erzeugen. Gründe dafür sind:

- dass in den Blacklists auch Personen mit phonetisch ähnlichen Namen als Treffer berücksichtigt werden
- oder falls die Adresse oder der Blacklist-Eintrag geändert wurde
- oder bei einer neuen Suche wieder ein zusätzlicher Treffer erzeugt wurde

Treffer Nachbearbeiten

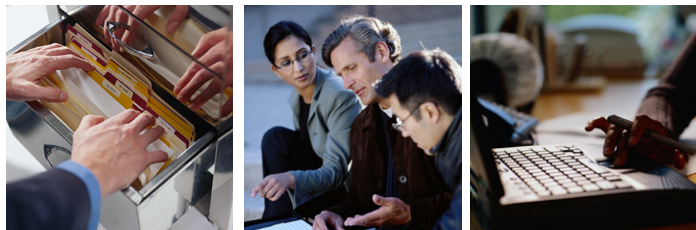
Mit der Funktion „Treffer bearbeiten“ können sowohl die offenen Abklärungen als auch die bereits erledigten Abklärungen und die Whitelist Einträge bearbeiten werden.

Diese Daten sowohl nach Qualität des Treffers als auch nach Risiko Kategorie und Listenart ausgewertet werden.

Blacklist-Eintrag geändert

Über einen Schalter können aktuelle Einträge in der Blacklist zu diesem Treffer angezeigt werden. Genau gleich wie bei der Adresse, wird auch angezeigt ob der Blacklist-Eintrag seit dem letzten Treffer geändert hat. Mit einer weiteren Funktion kann auch eine Gegenüberstellung des aktuellen Blacklist-Eintrages mit dem Blacklist-Eintrag zum Zeitpunkt des letzten Treffers angezeigt werden.

ITM Software-Knowhow



Treffer nachbearbeiten

Im unteren Teil des Fensters Treffer-Detail wird angezeigt, aufgrund welcher Regel der Treffer gefunden wurde. Ebenfalls wird Ihnen die Trefferqualität angezeigt. (Siehe auch Trefferqualitäten) Gefundenen Treffer können nachbearbeitet werden. Bemerkung können erfasst werden z.B. ob ein Whitelist Eintrag erzeugt werden soll.

AWhitelist Einträge

Treffer welche bereits erledigt wurden und als Whitelist markiert wurden werden angezeigt. Sie können alle Whitelist Einträge anzeigen und filtern. Ebenfalls können Sie nachträglich noch Ergänzungen zu dem Feld Bemerkungen bei der Abklärung eingeben.

Erledigte Abklärungen

Im Bereich „Erledigte Abklärungen“ werden alle Treffer angezeigt, welche nicht als Whitelist Eintrag gekennzeichnet wurden. Auch hier können die Abklärungen ausgewertet und nachbearbeitet werden.

Blacklist durchsuchen

Über den Menüpunkt „Programmfunktionen / NMS (Name Matching System) / Blacklist bearbeiten...“ gelangen Sie in das Fenster um einen neuen Blacklist-Eintrag zu erstellen. Ebenfalls können hier nach Blacklist-Einträgen gesucht und recherchiert werden.

Neuer Blacklist-Eintrag erstellen

Sie können jederzeit einen neuen Blacklist-Eintrag erfassen oder einen bestehenden bearbeiten.

Massensuchlauf

Über den Menüpunkt „Programmfunktionen/NMS (Name Matching System)/Massen-Suchlauf kann ein Massensuchlauf definiert und gestartet werden. Hier können definierte Adressen in die Suche eingeschlossen werden sollen. Mit der Option „Blacklist neu lesen“ kann der Webservice veranlasst werden die neu eingelesenen oder geänderten Blacklist-Einträge neu auszulesen. Ebenfalls kann überprüft werden ob noch nicht erledigte Suchen anstehen.